



# Nationalmuseets Kirkekonsulentfunktion

NM Kirkekonsulenter er stifternes rådgivere i antikvariske spørgsmål om de danske folkekirker, kirkegårde og kirkenære omgivelser.

Kirkerne er ikke fredede bygninger, men beskyttes efter en særlig lovgivning, der hedder:  
*"Loven om folkekirkens bygninger og kirkegårde"*.

Vi er 9 kirkekonsulenter på Nationalmuseet.

Læs mere på: [www.kirkekonsulenter.natmus.dk/](http://www.kirkekonsulenter.natmus.dk/)



# Nationalmuseets Kirkekonsulentfunktion

Arbejder, der berører historisk inventar eller kalkvægmalier, der er ældre end 100 år, kræver Nationalmuseets retningslinjer forud for arbejdet.

Det betyder:

Ved etablering af nyt varmeanlæg/elementer inde i kirkerummet, som berører det historiske inventar eller kalkvægmalierne, da skal menighedsrådet eller kirkens arkitekt rette henvendelse til Nationalmuseets Kirkekonsulentfunktion på mail:

[Kirkekonsulenter@natmus.dk](mailto:Kirkekonsulenter@natmus.dk)

Dette er med henblik på at vurdere et eventuelt behov for en besigtigelse.



# Nationalmuseets Kirkekonsulentfunktion

## Behov for en besigtigelse i kirken

- Nyt varmeprojekt der indebærer ændringer eller indgreb i det historiske inventar eller kalkmalerier.
- Det historiske inventars bevaringstilstand er ukendt.

## Ingen behov besigtigelse

- Projektet indebærer *ikke* ændringer af det historiske inventar.
- Det historiske inventar er blevet konserveret indenfor de sidste 10-15 år.
- Bevaringstilstanden af det historiske inventar er tidligere blevet vurderet til at være god.
- Stoleværket er nyere.
- Stoleværket har allerede på nuværende tidspunkt monteret varmeelementer under sæderne og disse skal blot skiftes.

# Nationalmuseets Kirkekonsulentfunktion

Ved etablering af et nyt varmeanlæg/paneler.

## Ny rør- og ledningsføring i gulvene.

- Støvende arbejde kræver sikring af det historiske inventar.
- Arbejder i gulvene kan indebære midlertidig afmontering af stoleværket.

## Uproblematisk

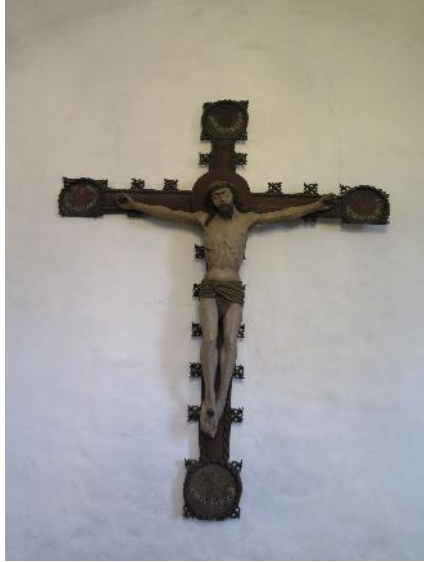
- Nyere stoleværk
- Der er i forvejen etableret varmepaneller under sæderne.
- Stoleværket er monteret med beslag i gulvet.

## Problematisk

- Stoleværk fra eksempelvis 1600-tallet med låger, hvor gavlene er dyvlet ned i remmen.
- Ældre stoleværk med samtidige bænke, hvor der ikke er varmeelementer under sæderne



Foto NM: Grindløse Kirke 2023



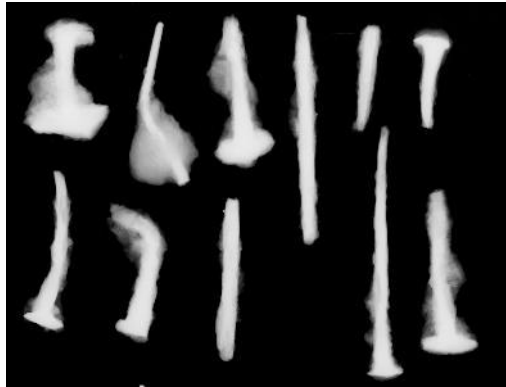
# Nationalmuseets Kirkekonsulentfunktion

## Eksempler på udtørringsskader i træværk og farvelag:

- I Slots Bjergby Kirke var der i 2023 monteret to varmelement lige nedenunder korbuekrucifikset (sengotisk o. 1500).
- Udtørringsskader i træværket.
- Tab af dekorative træværksdele.
- Farvelaget udtørres og danner opskalninger.

## Nationalmuseets anbefalinger:

- Ved tvivlsspørgsmål i forhold til varmeelementer, da kan der tages kontakt til Kirkeministeriets varme-, energi-, og klimakonsulent via mail på [kvek@outlook.dk](mailto:kvek@outlook.dk).
- I Nationalmuseets besigtigelsesrapport er der beskrevet retningslinjer for hvem der skal varetage en konservering og restaurering og hvordan denne skal udføres.



# Nationalmuseets Kirkekonsulentfunktion

## Arkæologiske undersøgelser ved anlægsarbejder i kirker

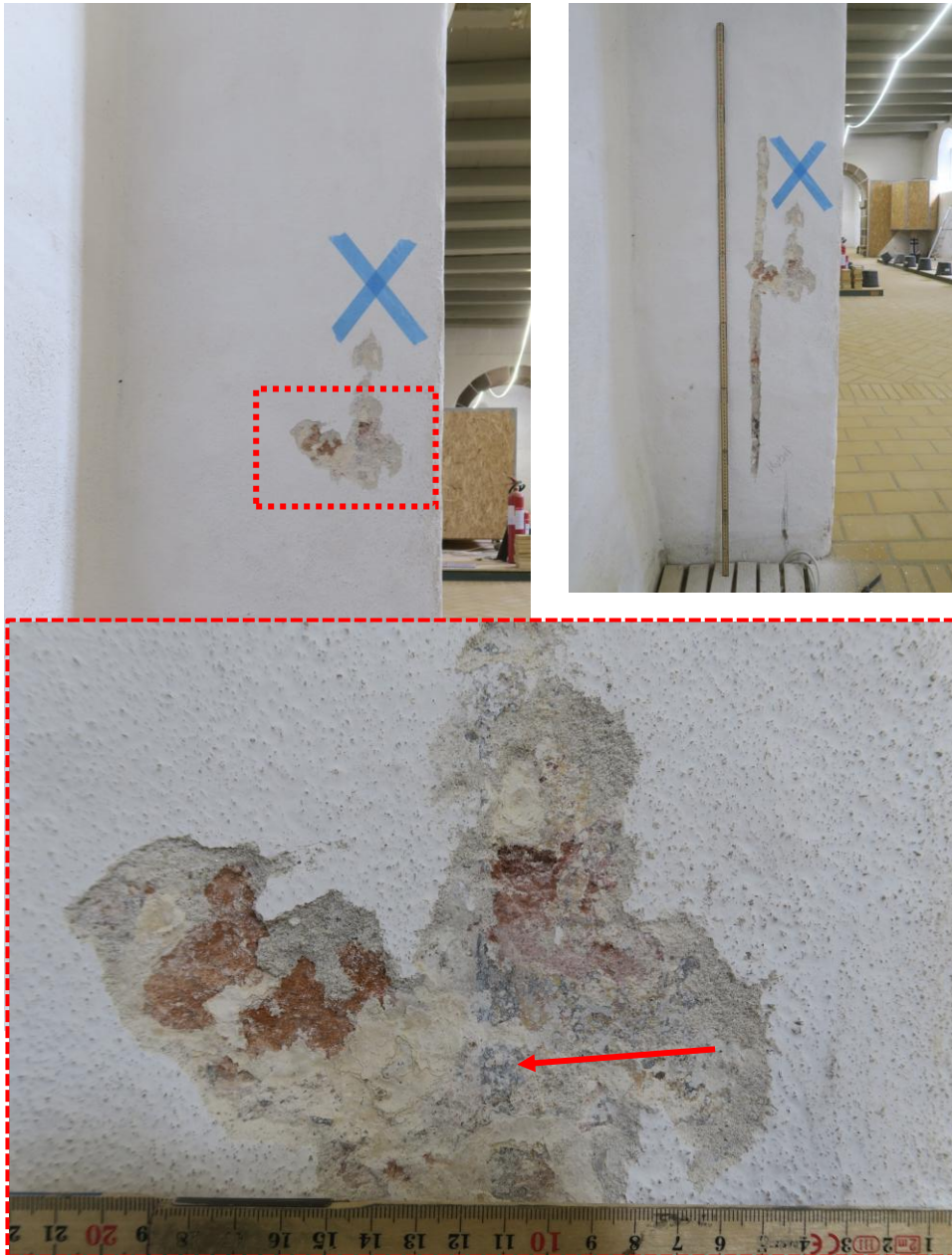
- Nationalmuseet har det arkæologiske ansvar i alle Folkekirkens kirker (og på kirkegårde).
- Der skal altid deltage en arkæolog ved gravearbejde i kirker.
- Alt jord, som flyttes skal soldes.
- Der skal oftest deltage en arkæolog ved indføring af varmerør/elkabler.
- Der skal somme tider deltage en arkæolog ved etablering af afløb fra affugter.
- Vandbåren varme kræver meget gravearbejde og er derfor ikke populært hos kirkearkæologerne, som prioriterer bevaring af kulturlag højt.
- Alle kirker og varmeprojekter er forskellige. Derfor skal der aftales samarbejde.
- Nationalmuseets kirkearkæologer skal kontaktes senest 5 uger før ønsket gravedato, så vi kan tale om projektet og afgøre relevansen og omfanget af arkæologisk overvågning.

Strøby Kirke på Stevns  
gulvvarme 2022-21.

# Nationalmuseets Kirkekonsulentfunktion

## Kalkningstjenesten – Undersøgelse af historiske kalklag

- Forud for montering i væg og hvælv skal ønskede monteringspunkter undersøges for underliggende kalkmaleri eller farvespor.
- Undersøgelsen kræver stiftsgodkendelse
- Undersøgelsen udføres af Nationalmuseets Kalkningstjeneste
- Undersøgelsen bekostes af Menighedsrådet
- Kalkningstjenesten kontaktes via Kirkekonsulentfunktionen: [Kirkekonsulenter@natmus.dk](mailto:Kirkekonsulenter@natmus.dk) – senest 5 uger før projektstart



# Nationalmuseets Kirkekonsulentfunktion



Opvarmning i kirkerummet og anvendelse af levende lys

- *Thermophoresis*

Når partikler fra en varm luftstrøm rammer en kold overflade sker en koncentreret deponering af partiklerne. Det er derfor der ofte ses kraftigere lokal tilsmudsning lige over radiatorer, eller over lamper opsat på en kold ydermur.



# Nationalmuseets Kirkekonsulentfunktion

## HUSK

Nationalmuseets kirkearkæologer skal altid kontaktes senest 5 uger før ønsket gravedato.

Kalkningstjenesten kontaktes senest 5 uger før projektstart

Det er Nationalmuseet der angiver retningslinjer for eventuelle ændringer, der vedrører historisk inventar og kalkmalerier i kirkerummet.

Arbejder der vedrører historisk inventar og kalkvægmalier, der er ældre end 100 år kræver altid stiftsøvrighedens godkendelse, før arbejdet igangsættes.

## Kontakt

Mail: [Kirkekonsulenter@natmus.dk](mailto:Kirkekonsulenter@natmus.dk)

Tlf: 41 20 61 21